

CINA. Cursos en el pantano del Atazar.

Recomendaciones para Monitores y Jefe de Centro.

1. **COVID.** Puntos principales.

Los protocolos y la hoja de la declaración responsable los envía la oficina a los asistentes al curso.

Hay que devolver la declaración responsable cumplimentada a la OfiCina antes del curso.

Hay copias de la declaración responsable en el galpón de velas por si acaso.

Tiene que haber hidrogel en la entrada del galpón.

En caso de no tener mascarilla el Cina proveerá a los monitores. Llevar en la neumática para pérdidas.

Impartir las topas al aire libre o en espacios muy ventilados.

En la neumática no debe haber más de 5 personas simultáneamente.

Desinfectar al final de cada día: chalecos, barcos y neumática.

Charla Covid por el JdC al principio del curso:

- Uso de mascarillas obligatorio.
- Cumplir lo estándar: separación interpersonal, mascarilla, limpieza.
- No se puede compartir alimentos bebida o utensilios.
- Los alumnos no entran al galpón de material. Un monitor se ocupa.
- Hay hidrogel en la entrada del galpón.

2. El Cina tiene un acuerdo con el ayuntamiento para el uso de las instalaciones que conviene conocer.

3. Estas instrucciones sirven para establecer un procedimiento estándar de funcionamiento en un día de curso normal.

4. Quedar el jefe de centro con los monitores a la **hora de apertura**. La hora de apertura cambia cada mes. Los monitores pueden entrar andando antes de la hora de apertura por la derecha del portón de entrada en caso necesario.

5. Quedar con los alumnos quince minutos después de la hora de los monitores.

6. Organizar el curso antes del miércoles: Monitores y sus funciones, número de alumnos por curso, asegurarse con el curso anterior **gasolina**, flota, neumática y motor operativos.

7. **Imprimir listado de socios** que van al curso, alumnos y monitores. Poner el teléfono del JdC.

8. Al entrar **entregar el listado en la caseta de entrada**. Solo las personas que estén en el listado podrán acceder sin pagar. Es imprescindible haberse apuntado previamente a través de la OfiCina a las actividades para estar en el listado. **Pedir las llaves del Aula en la entrada si la vas a necesitar. Hay que devolverlas después de usarlas.**

9. Aparcar dentro en el aparcamiento. Es posible que en verano haya mucha gente y se llene el aparcamiento. Si se llega pronto no debería haber problema. Es posible que en alguna ocasión nos pidan que dejemos algunos coches en las plazas de varada.

10. Las plazas de varada del Cina están numeradas, y son de la 3 a la 14, la 18 y la 19. De la 15 a la 17 se deben dejar libres, aunque se pueden ocupar parcialmente para aparejar mientras se deje suficiente espacio para acceder a las escaleras de bajada. Deberían estar los Raqueros ordenados de la 3 a la 7, los Vaurien de la 8 a la 12 y los Laser Vago en 13 y 14. Deberían estar ordenados por letras y números para facilitar su amarre, mantenimiento y reparación.

HORARIOS 2021

AREA NAUTICA
CERVERA DE BUITRAGO

🕒 HORARIO 🕒 ABIERTO 🕒 CERRADO

ENERO	FEBRERO	MARZO
L M X J V S D 1 2 3 4 5 6 7 8 9 10 11 12 13 14 15 16 17 18 19 20 21 22 23 24 25 26 27 28 29 30 31	L M X J V S D 1 2 3 4 5 6 7 8 9 10 11 12 13 14 15 16 17 18 19 20 21 22 23 24 25 26 27 28	L M X J V S D 1 2 3 4 5 6 7 8 9 10 11 12 13 14 15 16 17 18 19 20 21 22 23 24 25 26 27 28 29 30 31
🕒 10h30-17h30	🕒 10h30-17h30	🕒 10h-19h
ABRIL	MAYO	JUNIO
L M X J V S D 1 2 3 4 5 6 7 8 9 10 11 12 13 14 15 16 17 18 19 20 21 22 23 24 25 26 27 28 29 30	L M X J V S D 1 2 3 4 5 6 7 8 9 10 11 12 13 14 15 16 17 18 19 20 21 22 23 24 25 26 27 28 29 30 31	L M X J V S D 1 2 3 4 5 6 7 8 9 10 11 12 13 14 15 16 17 18 19 20 21 22 23 24 25 26 27 28 29 30
🕒 10h-19h	🕒 10h30-19h30	🕒 11h-20h
JULIO	AGOSTO	SEPTIEMBRE
L M X J V S D 1 2 3 4 5 6 7 8 9 10 11 12 13 14 15 16 17 18 19 20 21 22 23 24 25 26 27 28 29 30 31	L M X J V S D 1 2 3 4 5 6 7 8 9 10 11 12 13 14 15 16 17 18 19 20 21 22 23 24 25 26 27 28 29 30 31	L M X J V S D 1 2 3 4 5 6 7 8 9 10 11 12 13 14 15 16 17 18 19 20 21 22 23 24 25 26 27 28 29 30
🕒 11h-21h	🕒 11h-21h	🕒 11h-20h
OCTUBRE	NOVIEMBRE	DICIEMBRE
L M X J V S D 1 2 3 4 5 6 7 8 9 10 11 12 13 14 15 16 17 18 19 20 21 22 23 24 25 26 27 28 29 30 31	L M X J V S D 1 2 3 4 5 6 7 8 9 10 11 12 13 14 15 16 17 18 19 20 21 22 23 24 25 26 27 28 29 30	L M X J V S D 1 2 3 4 5 6 7 8 9 10 11 12 13 14 15 16 17 18 19 20 21 22 23 24 25 26 27 28 29 30 31
🕒 11h-19h	🕒 10h30-17h30 (1/11: 11h-19h)	🕒 10h30-17h30

Las plazas 18 y 19 se pueden usar si se necesitan para dejar algo, a juicio del jefe de centro; por ahora no hay un uso definido.

11. Los galpones, el taller y el de velas, están junto a los barcos. Enfrente se encuentra el galpón grande, donde estarán las dos neumáticas, cofres y otro material.
12. El taller tiene luz, con un armarito eléctrico nuevo y que conviene desconectar el automático al irse y conectarlo al llegar.
13. Hay cinco copias de las llaves. Dos están en la OfiCina (marcas 1 y 2). Otra está en la caja de seguridad que se debe usar normalmente (marca 3). Otra de emergencia dentro del galpón grande (marca 4). Otra la tiene el materialista (marca 5).
14. Las llaves las debe conseguir el jefe de centro de la caja de seguridad de acuerdo con las instrucciones que se dan personalmente.
15. En caso de pérdida, el jefe de centro puede pedir una copia de la llave del galpón grande en la caseta de entrada, coger la copia de emergencia y devolver la llave en la caseta inmediatamente.
16. **La gasolina** está en el galpón grande.
17. Abrir los galpones. Verificar ruedas de los carros y gasolina.
18. Conviene confirmar con el socorrista que hay agua caliente en los baños.
19. Coordinarse con otras actividades del Cina, cesiones, regatas, cursos de spi, etc.
20. Organizar zonas para las topós, decidir quién las imparte y repartir la flota y alumnos asignados a cada monitor.
21. Pasar lista cuando lleguen los alumnos y repartirlos con sus monitores.
22. Dar topos en el Aula, en el galpón grande y junto al mismo galpón. Las topós no pueden durar más de media hora.
23. El Aula solo es para dar las topos. No podemos usarla para otras actividades, como comedor, refugio para la lluvia o cualquier otra cosa. Es una instalación compartida, no es de uso exclusivo del Cina.
24. **Las neumáticas se bajan en sus carros**, están con sus motores en el galpón grande. Los monitores libres bajan la neumática aprovechando el momento de las topós si no han podido antes.
25. **Hay baños y vestuarios. Las bolsas de alumnos se dejan en el galpón de velas** bajo las botavaras.
26. Para aparejar los barcos lo ideal es que los alumnos no vayan solos a coger el material al galpón. Los alumnos no deben entrar solos en el galpón de velas sino con el monitor, y aparejar con él. Los monitores deben evitar las aglomeraciones en el galpón y organizar el acceso ordenadamente.
27. Para aparejar los vaurien debe estar presente el monitor responsable dando instrucciones, e igualmente entrar con ellos al galpón cuando cojan el material.
28. **Aparejar sin molestar a otros usuarios**. Se pueden llevar varios barcos junto al galpón grande para aparejar y dejar espacio donde las plazas de varada. En caso de necesidad aparejar en la explanada antes de la rampa pidiendo permiso al socorrista y sin molestar.
29. **Hay fuentes con agua potable**.
30. Hacer reunión de seguridad para definir la zona de navegación, comentar la meteo, comentar los ejercicios que se van a practicar en cada nivel, organizar la salida y el cruce de la zona de fondeo de cruceros, hora de zona de comer y lugar para comer. Los vientos con algo de componente norte son hasta 10 nudos por encima de la previsión.
31. Si se bajan los barcos por la rampa sin la mayor izada, parar a un lado de la misma para izar o llevar los barcos a la playa junto a la rampa para izar allí. Coordinarse con el resto de usuarios, y si hay problemas hablar con el socorrista. Es recomendable salir navegando desde la playa. Hay piedras medianas en la arena y te puedes torcer un tobillo; cuidado al andar y especialmente al bajar del barco.
32. Dejar los carros de varada donde no molesten, reunidos en la arena a un lado de la rampa y alejados del agua.
33. Cuando el **nivel del agua es muy alto** habrá que coordinarse con los otros usuarios y aclarar con el socorrista la operación de entrar al agua. Probablemente haya que dejar los carros de varada en las plazas de varada del Cina.
34. **En los raqueros hay que asegurarse antes de salir que la orza baja bien al echar el barco en el agua**.

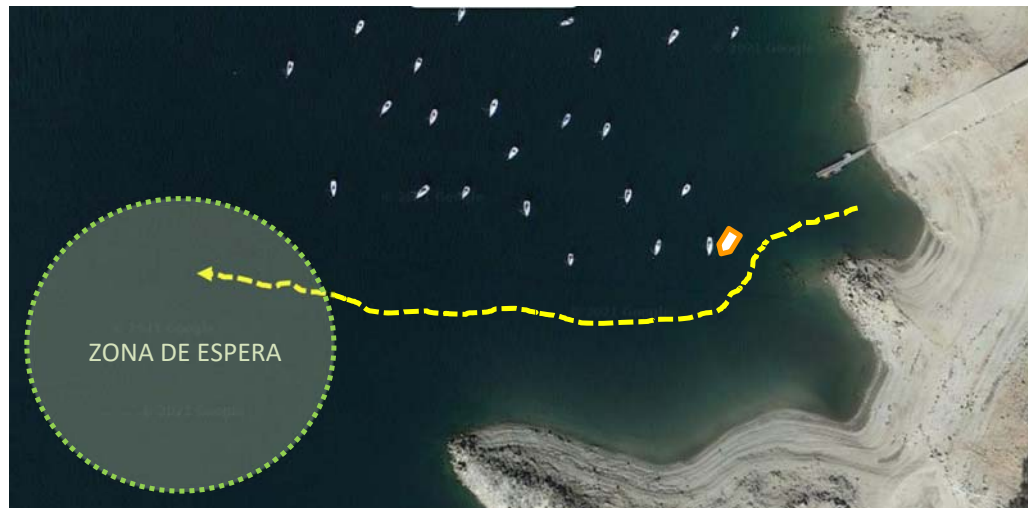
35. **El cruce de la zona de fondeo** dependerá del rumbo de viento.

Debe ser ordenado, según las instrucciones del jefe de centro y la neumática, y comentado con monitores y alumnos.

Los barcos deben estar todos listos en la orilla más o menos a la vez, no debe haber flota aparejando mientras otros ya están navegando.

Lo más seguro sería pasar por el espacio entre los fondeos y tierra, por el extremo sur. La neumática se mantiene cerca de los cruceros por si algún barco no controla su rumbo.

Si hay viento oeste salir (viento este entrar) con media orza por si se acercan demasiado a tierra al dar bordos de ceñida.



En caso de duda de que no controlen, la neumática puede anticiparse y sacar algún barco remolcado.

En los raqueros debería ser el monitor el que llevase la caña durante el cruce. Los barcos cruzan de uno en uno.

Si los responsables deciden que la flota pase entre los barcos, recordar pasar por sotavento cerca de los barcos, nunca por barlo e igualmente con control. **¡No puede haber colisiones con los cruceros fondeados!**

36. Cuando los barcos han pasado la zona de fondeos se quedan navegando cerca, en la 'ZONA DE ESPERA'. La mejor orden para los vaurien es: 'esperar haciendo traveses virando, y manteniéndose a unos 50 m de los cruceros fondeados'.

37. **En el pantano está prohibido el baño. También lo están las embarcaciones a motor excepto por motivos de seguridad y apoyo.**

38. Zonas de navegación. El pantano es grande y no hay mucha actividad, pero debemos organizarnos civilizadamente con los demás.

39. En general la zona de navegación será la que decida el jefe de centro y seguridad según el viento y si hay regatas, especialmente de crucero, para evitar los cruces. Suele haber una regata de crucero al mes, en general los sábados. Se puede mirar el calendario de regatas del Club Náutico Cervera. Evitar especialmente la salida de la regata. Muchísimo cuidado también los días de viento fuerte y cuando llevan spi los cruceros. Normalmente hacen dos pruebas de una hora y dos vueltas cada una. Cuando hace más viento recorren de norte a sur; si no se quedan a mitad de pantano.

40. Hay que navegar en zonas abrigadas cuando el viento es fuerte. El viento suele ser de norte o de sur. La flota debe navegar siempre agrupada, en una zona de no más de 250 m de ancho, y colocarse la neumática en la zona que limite el que algún barco se 'escape' hacia la zona más peligrosa.

41. En general con vientos flojos o medios el mejor lugar es enfrente de la base, orilla oeste, cerca de la playa grande.

42. Hay que buscar una playa buena para comer. En principio la de enfrente a la base es muy aceptable.



43. Durante la comida es el mejor momento para mencionar a los alumnos la posibilidad de quedarse a tomar algo después del curso, y también hacer un poco de publicidad de los siguientes cursos, regatas, Boiro, cursos secos...
44. Conviene hacer una reunión de seguridad antes de salir después de comer. Comentar de nuevo lo de la anterior y además la hora aproximada de volver hacia la rampa.
45. El viento norte siempre sube más que la previsión, entre cinco y diez nudos. Puede subir rápido y fuerte. La mejor opción si va a entrar norte es subir a la zona norte a navegar, donde hay cerca de diez nudos menos cerca de la orilla. Desde allí se puede bajar ya sin mayor para entrar hacia la rampa.
46. Se debería estar en la rampa en seco todos, una hora antes de la hora de cierre. Para la vuelta hay que tener organizado el cruce y la entrada a la playa junto a la rampa. Los barcos no deben hacerlo sin la neumática preparada en su posición. Los vaurien deberían entrar solo cuando algún raquero haya entrado ya. Los barcos agrupados en la 'ZONA DE ESPERA' esperan su turno para pasar y entrar a playa. Es posible que haya que bajar mayor antes de cruzar, también en la zona de espera y según el orden que indique la neumática.
47. Si la entrada o la salida a la rampa está difícil por viento fuerte, será el monitor el que se encargue de llevar la caña en los raqueros. Entrar lo más despacio posible, controlando velocidad. Si está difícil para los vaurien podrían salir o entrar remolcados a juicio del jefe de centro o seguridad. Si ha subido mucho el viento puede ser lo mejor entrar los vaurien en una playa a arriar velas y volver remolcados.



48. Si hay viento noroeste no fuerte y hay que entrar sin mayor, se podría entrar entre la flota de cruceros con mucha precaución. Intentar cruzar una zona lo más corta posible. Arriar lejos de los cruceros, a barlovento, luego ir bordeando y finalmente entrar a un largo o aleta entre ellos para llegar a la playa. La neumática va guiando.



49. Una vez en la playa la flota se organiza el llevarlos a la rampa y ponerlos sobre sus carros de varada.
50. Los barcos **no se deben dejar en la playa** de un día para otro, ni en el pantalán ni en boyas, que son de particulares.
51. Una vez los barcos se saquen del agua por la rampa, se suben a mano como se hacía en Valmayor. Los vaurien pueden subirse entre sus dos alumnos si pueden, u organizarse entre cuatro alumnos y bajando los cuatro luego a por el segundo vaurien. Los raqueros los sube su tripulación. Si el pantano está bajo pueden parar a mitad de camino un rato y desaparecer mientras descansan.
52. Para desaparecer los raqueros lo ideal es que los alumnos no vayan llevando el material al galpón de velas. Se lleva cuando está terminado y amarrado y siempre controlando el monitor cómo se deja el material en el galpón. Los alumnos no deben entrar solos en el galpón del material. Los monitores deben evitar las aglomeraciones en el galpón y organizar el acceso ordenadamente.
53. Los barcos deben quedar limpios y vacíos.
54. Para desaparecer los vaurien debe estar presente el monitor responsable dando instrucciones, e igualmente entrar con ellos cuando lleven el material al galpón.
55. La neumática sube la última. Los monitores no bajan a colaborar con el responsable de la neumática. Están pendientes desde la zona de las plazas de varada, y cuando ven a la neumática llegando a la rampa o amarrada en el pantalán y lista organizan un número suficiente de alumnos, al menos 9, en general más de

- los raqueros, que bajan y ayudan al monitor de la neumática a colocarla en el carro y a subirla siguiendo sus instrucciones. No debe ser que baje el que quiera o los voluntarios. Hay que dar la orden a los alumnos.
56. Las neumáticas se dejan dentro del galpón grande sobre su carro proa contra proa y con el motor apoyado en un taco.
 57. **Las neumáticas se pueden dejar amarradas una noche en el pantalán avisando al socorrista.** Si se dejan en el pantalán, hay que subir al galpón al menos el hombre al agua y gasolina, y asegurarse que ha quedado bien amarrada, con la proa hacia el pantano, dos largos, al menos un esprin de popa y el motor sumergido asegurando que queda lejos del fondo, al menos 1 m. Si no se puede quedar sumergido por la profundidad se deja levantado.
 58. Hay que organizarse con los alumnos para hacer la evaluación del día, antes o después de cambiarse.
 59. Al acabar todas las labores los alumnos pueden irse a la ducha o a cambiarse.
 60. **Los baños y vestuarios se cierran quince minutos antes de la hora de salida.**
 61. Los monitores deben asegurarse que el material de su barco ha quedado bien ordenado y el barco **limpio**, abierto el imbornal de la bañera, bien amarrado, el carro calzado, la proa lo suficientemente levantada para que se achique solo y el cofre vacío y limpio.
 62. El responsable de la neumática debe guardar el equipo, amarras, fondeos, gasolina, hombre al agua, etc y dejar la neumática sin excesiva presión de aire en el flotador.
 63. Todas las averías deben indicarse claramente en el listado en la puerta del taller, con una descripción lo suficientemente exhaustiva como para que no cueste entenderla y poder localizar la avería.
 64. En el taller hay luz, con un armario eléctrico y enchufes nuevos. Mejor usar solamente los nuevos.
 65. El jefe de Centro también debe confirmar que todo está en orden, los barcos levantados y amarrados, los galpones limpios y ordenados y cerrados, las llaves en su lugar y que se han hecho las evaluaciones de los alumnos.
 66. **Hay hora de salida, que debe estar controlada por los monitores. Al menos tener quince minutos de margen. Los baños se cierran quince minutos antes de cerrar. La hora cambia cada mes.** Si hay algún incidente que puede provocar salir después de la hora, avisar cuanto antes al socorrista. Se pueden sacar los coches antes de la hora de cierre, dejarlos junto a la entrada en la carretera y volver a entrar. Los monitores pueden salir andando después de la hora de cierre bordeando la puerta de entrada por el norte, si hay algo que terminar. Hay que avisar al socorrista para que esté informado.
 67. El jefe de centro debe **informar** al siguiente curso de la situación de la flota y de la gasolina, evaluaciones de alumnos y control de las llaves.
 68. En general para resolver algún problema que surja hay que contar con los empleados de las instalaciones, especialmente con el **socorrista**, y **pedir su permiso** para alterar de cualquier forma el funcionamiento habitual.
 69. **Gasolina.** La gasolinera más cercana está en la Cabrera, en la salida 60 de la A1, a 20 minutos de Cervera. Hay muchas a lo largo de la A1, pero ninguna en pueblos cercanos.
 70. **Urgencias médicas.**
 - a.- Llamar al 112.
 - b.- El socorrista de las propias instalaciones, en la parte superior de la rampa. 682 154 776
 - c.- Un centro de Urgencias 24 horas en La Cabrera, Plaza de la Concordia, a 25 minutos en coche.
 - d.- 'Hospital Infanta Sofía' en San Sebastián de los Reyes, a 50 minutos en coche.
 71. Otros.

En Cervera hay una pequeña tienda de alimentación muy cerca de las instalaciones, que abre los fines de semana.

En El Berruoco hay un supermercado que abre los fines de semana.

En Cervera hay un Bar restaurante, EL LAGO, en la misma carretera.

En Cervera y alrededores hay camping, casas rurales y albergues, pero normalmente la demanda es alta y no es demasiado fácil encontrar alojamiento a corto plazo.